

ARTEMI CERDÀ
Geògraf, Professor de la Universitat de València i
Investigador

AGUSTÍ HERNÁNDEZ DOLZ
Periodista

JOSÉ MANUEL ALMERICH IBORRA
Geògraf i Escriptor

TAULA REDONA

POBLES ABANDONATS
CONSEQÜÈNCIES D'UN PAISATGE OBLIDAT

16 de febrer de 2009





EL DIRECTOR
DE LA REAL SOCIEDAT ECONÒMICA D'AMICS DEL PAÍS

Es complau en convidar-lo a la taula redona que es celebrarà el dia 16 de febrer, a les 19:00 hores en el Centre Cultural, Plaça de Tetuan 23, en la què participaran:

Artemi Cerdà i Bolinches. Geògraf. Professor de la Universitat de València

Agustí Hernández Dolç. Periodista

José Manuel Almerich Iborra. Geògraf i escriptor

Sobre el tema: **“Pobles abandonats. Conseqüències d'un paisatge oblidat”**

Col·labora: Bancaixa[®]

<http://www.rseapv.org>

València, febrer de 2009

PRESENTACIÓ

Santiago L. del Agua

L' Econòmica. Llums i Ombres

La Reial Societat Econòmica d'Amics del País de València organitza, dins el cicle dedicat al medi ambient, la taula redona "Pobles abandonats i conseqüències en el paisatge rural valencià". L'acte tracta sobre els pobles valencians abandonats i les conseqüències sobre el paisatge de l'emigració (erosió, augment de la massa forestal, incendis, pèrdua del patrimoni rural, concentració de la població i pèrdua del poblament...). Un paisatge domesticat pels homes durant milers d'anys en la seua busca d'aliments, amb una xàrcia de camins i pobles, llocs i llogarets que les transformacions socials i demogràfiques del segle vint ha canviat de manera radical.

L'interior valencià ha patit durant l'últim segle una forta despoblació i per això no és estrany trobar llogarets deshabitats. Aldees, masos o nuclis de població que van ser abandonats fa 20, 30, 40 o més anys entapissen l'interior a comarques com els Ports, el Maestrat, els Serrans, l'Alcalatén, l'Alt Millars, el Racó d'Ademús o l'Alt Palància.

En l'acte participen, junt a José Manuel Almerich, el periodista Agustí Hernández, autors tots dos del llibre, "*Pobles abandonats. Els paisatges de l'oblit*", publicat pel Consell Valencià de Cultura, i completa la taula D. Artemi Cerdà especialista en la investigació sobre l'erosió i els efectes sobre el paisatge.

D. José Manuel Almerich Iborra. *Escriptor i Llicenciat en Geografia i Història per la Universitat de València*, es autor, a banda del llibre indicat al paràgraf anterior "*Pobles abandonats. Els paisatges de l'oblit*", d'una vintena de llibres dedicats al patri-

moni cultural i natural de la Comunitat Valenciana, així com guions per a documentals de TV sobre temes relacionats amb la natura. Podem citar-ne *“Estructures en la muntanya camins i vies verdes”*, *“Espais naturals: terres interiors valencianes”*, *“Serranía, Rincón de Ademuz”*, *“Alto Palancia, “Alto Mijares”*, *“Els Ports”*, *“Camino, parajes y paisajes abiertos al Mediterráneo: montañas de la Comunidad Valenciana”*, *“El macizo de Caroig”*, *“Els rius: camins d’aigua i de vida”*, *“La xarxa de camins: sendes, viaranys i camins de ferradura”*

D. Agustí Hernández Dolç *Periodista*. Durant anys ha anat fent excursions pels pobles valencians deshabitats, i és autor, junt amb José Manuel Almerich, del llibre *“Pobles abandonats. Els paisatges de l’oblit”*, ha segut comissari de l’exposició *“Pobles abandonats. Els paisatges de l’oblit”*, del Museu Valencià d’Etnologia de la Diputació de València. També ha publicat nombrosos articles de divulgació científica sobre el patrimoni natural i cultural valencià, especialment de la seua comarca, l’Horta Nord, com ara *“Les barraques de l’horta nord”*, *“Per una calderona verda i viva”*, *“Les alqueries de l’horta, uns vestigis senyoriais en perill d’enderroc o ruïna”* *“La Horta Nord frente a los puertos y otras imprevisiones”*, *“Document: la memòria de l’abandonament”*

D.Artemi Cerdà Bolinches. *Geògraf, Professor de la Universitat de València i Investigador*, ha treballat intensament en la investigació dels fenòmens relacionats amb l’erosió dels sòls i és un expert coneixedor de l’efecte antròpic sobre els mateixos. És autor de multitud d’articles relacionats amb els processos d’erosió hídrica de sòls, particularment en l’ecosistema mediterrani, i la recerca d’un sistema de producció d’aliments sostenible que garantisca la màxima conservació de l’equilibri dels ecosistemes entre els que podem citar *“Hidrología y erosionalidad de los suelos en ambientes semi-áridos, Petrer, Alicante”*, *“Arroyada superficial en terrazas de cultivo abandonadas: El caso del País Valencià”*.

EL IMPACTO DEL ABANDONO DE LAS MONTAÑAS MEDITERRÁNEAS EN LOS PROCESOS EROSIVOS E HIDROLÓGICOS

Artemi Cerdà

Geògraf, Professor de la Universitat de València i Investigador

Durante la segunda mitad del siglo XX se ha producido un rápido abandono de los territorios de montaña en el Mediterráneo septentrional. La pérdida de población ha dado lugar a extensos espacios con escasa o nula actividad económica, lo que ha permitido el aumento de la cubierta vegetal. Aquí revisamos sucintamente como esos cambios han alterado los recursos hídricos y edáficos, con especial referencia a la erosión del suelo.

El abandono del campo supuso la recuperación de la vegetación que durante milenios fue la base para la alimentación animal, fuente de energía, madera para la construcción, frutos o fibras. El aumento de la biomasa vegetal en zonas de montaña permitió la reducción de las elevadas tasas de erosión que sufrían los espacios pastoreados, cultivados o deforestados, en los que la vegetación solía ser esquilada.

El primer cambio substancial que se aprecia tras el abandono del campo es la reducción de las escorrentías, si bien el año posterior al abandono se ha encontrado en ocasiones un aumento puntual del caudal en las laderas debido a la formación de costros. Tras el abandono, también se produce una reducción de la carga sedimentaria de la arroyada en las laderas y los ríos. Esto último contribuirá a un aumento en la calidad de las aguas, si bien un incendio forestal puede devolver a los cauces elevadas concentraciones de sedimentos y nutrientes.

Los experimentos realizados mediante lluvia simulada desde 1989 en campos con distintas edades de abandono en la Serra Grossa, entre las comarcas de la Vall d'Albaida y La Costera, muestran que las pérdidas de agua aumentan el primer año de abandono para reducirse progresivamente hasta ser insignificantes a partir de los 10 años de abandono (Figuras 1 y 2). La reducción de la escorrentía se ha medido también a escala de cuenca de drenaje y es debida, por una parte a la mayor capacidad de retención hídrica de los suelos vegetados y por otra al incremento en la transpiración de la vegetación. Un buen ejemplo de la reducción del caudal de los ríos allí donde se produce la recuperación vegetal, es la cuenca alta del río Mijares en la provincia de Teruel que sufrió un rápido abandono en los años 50, lo que ha dado lugar a una clara pérdida del caudal en los siguientes 40 años (Tabla 1).

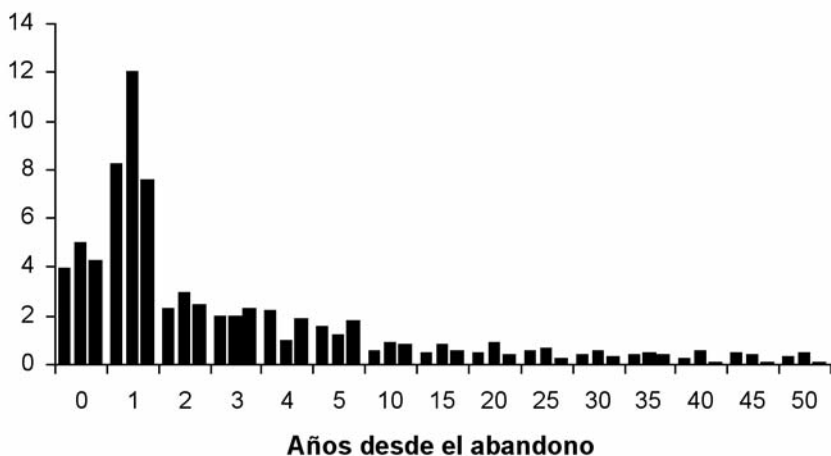


Figura 1. Coeficiente de escorrentía (%) medidos en parcelas de 0,25 m² y lluvias de 55 mm h⁻¹ en campos abandonados en la Serra Grossa al SW de la provincia de Valencia. Mediciones realizadas durante la estación seca

Periodo	Caudal (m ³ s ⁻¹)
1950-1954	1,24
1955-1959	1,37
1960-1964	1,23
1965-1969	1,08
1970-1974	1,06
1975-1979	0,88
1980-1984	0,55
1980-1984	0,55
1985-1989	0,99
Media	1,00
1950-1969	1,23
1985-1989	0,99

Tabla 1. Evolución del Caudal (m³ s⁻¹) en la cabecera del Río Mijares (aforo de El Terde) entre 1950 y 1989.

Las mediciones tomadas después de cada evento de lluvia, en la Estación Experimental para el Estudio de la Erosión del Suelo de El Teularet-Sierra de Enguera, muestran como las parcelas laboreadas presentan menores escorrentías que las recién abandonadas (1 año) pero mucho más alta que las abandonadas 35 años antes. Esto indica que a largo plazo la vegetación consigue reducir la escorrentía pero que en los años posteriores al abandono se produce un aumento de la escorrentía como indicaban los experimentos con lluvia simulada. Sin duda esto dependerá del tipo de suelo y condiciones climáticas. Así, las zonas áridas por la dificultad de la recuperación vegetal y las de texturas favorables al encostramiento, presentan escorrentías más elevadas tras el abandono del campo.

Subparcela	A	B	C	D	Media
Superficie (m ²)	1	2	4	16	(g l ⁻¹)
Laboreo	1,02	11,65	7,35	7,99	7,00
Abandonado 1 año	0,77	0,82	1,02	0,90	0,88
Abandonado 35 años	0,10	0,06	0,05	0,12	0,08

Tabla 2. Pérdida de agua (coeficiente de escorrentía, %) en doce parcelas de distinto tamaño y edad de abandono en la estación experimental de El Teularet durante el año 2004.



Figura 2. Vista de los trabajos de medición de la erosión mediante simuladores de lluvia (derecha) y parcelas de erosión (izquierda).

El abandono del campo supone un aumento de la escorrentía en el primer año del abandono debido a la formación de costras. Pero, con la recuperación de la vegetación y de la hojarasca las escorrentías se reducen claramente con el paso de los años. Trabajos realizados mediante lluvia simulada y natural demuestran que tras dos años de abandono la escorrentía se reduce claramente respecto a la generada por las superficies cultivadas. Estas mediciones realizadas mediante parcelas entre 1 y 16 m², fueron corroboradas por experimentos con lluvia simulada con alta intensidad (Figura 2).

Subparcela	A	B	C	D	Media
Superficie (m ²)	1	2	4	16	(g l ⁻¹)
Laboreo	1,02	11,65	7,35	7,99	7,00
Abandonado 1 año	0,77	0,82	1,02	0,90	0,88
Abandonado 35 años	0,10	0,06	0,05	0,12	0,08

Tabla 3. Concentración de sedimentos (g l⁻¹) de agua (coeficiente de escorrentía, %) en doce parcelas de distinto tamaño y edad de abandono en la estación experimental de El Teularet durante el año 2004.

Para la concentración de sedimentos (peso de los sedimentos transportados por la arroyada) el abandono del campo supone una reducción drástica. Ello es así por que la escasa vegetación desarrollada durante el primer año reduce el impacto de la

gota sobre el suelo y la velocidad de las arroyadas. Por ello, la concentración de sedimentos es un orden de magnitud inferior el año después del abandono y 2 órdenes de magnitud 35 años después (Tabla 2).

El uso de la lluvia simulada en campos abandonados en distintos periodos desde 1950 ha permitido confirmar que durante el laboreo (año 0) la concentración de sedimentos es muy alta, y se reduce un orden de magnitud el año posterior. Hay por lo tanto un cambio drástico en la movilización de sedimentos que dará lugar a arroyadas más limpias.

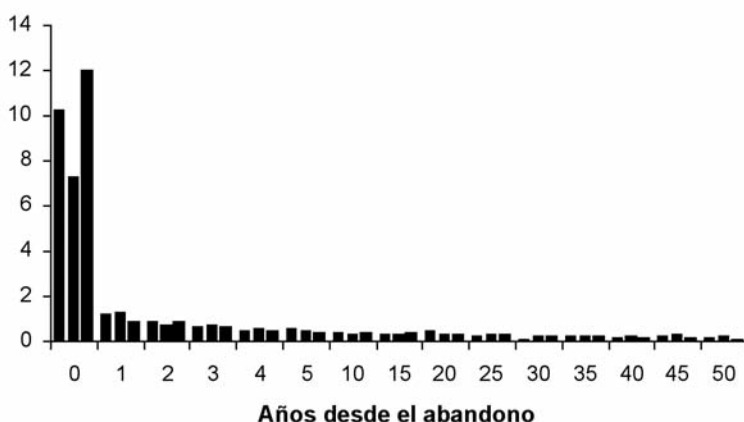


Figura 3. Concentración de sedimentos en la escorrentía (g l^{-1}) medidos en parcelas de $0,25 \text{ m}^2$ y lluvias de 55 mm h^{-1} en campos abandonados en la Serra Grossa al SW de la provincia de Valencia. Mediciones realizadas durante la estación seca.

La erosión del suelo se obtiene del caudal y de la concentración de sedimentos de la arroyada. Así, el abandono muestra una reducción de la pérdida de suelo, si bien el primer año la reducción no es total debido al aumento de la tasa de escorrentía. Los experimentos con lluvia simulada (3 por edad de abandono) demuestran que tras el abandono y pasado un quinquenio la pérdida de suelo se ha reducido hasta valores insignificantes.

Los datos colectados en parcelas de distintos tamaños en El Teularet (Tabla 4) confirman esa reducción de la erosión. Así, en un campo de cultivo y durante el año 2004 se cuantificaron $0,37 \text{ Mg ha}^{-1}$

1 año^{-1} , el campo abandonado un año antes tan sólo contribuyó con $0,27 \text{ Mg ha}^{-1} \text{ año}^{-1}$, y el campo abandonado 35 años antes y con una cubierta de *Ulex parviflorus* dio lugar a $0,06 \text{ Mg ha}^{-1} \text{ año}^{-1}$.

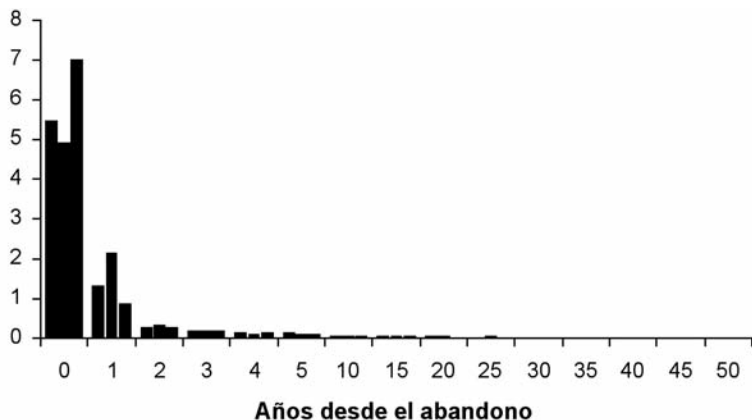


Figura 4. Pérdida de suelo ($\text{gr m}^{-2} \text{ evento}^{-1}$) medidos en parcelas de $0,25 \text{ m}^2$ y lluvias de 55 mm h^{-1} en campos abandonados en la Serra Grossa al SW de la provincia de Valencia. Mediciones realizadas durante la estación seca.

Subparcela	A	B	C	D	Media
Superficie (m^2)	1	2	4	16	
Laboreo	0,48	0,41	0,32	0,30	0,37
Abandonado 1 año	0,41	0,30	0,15	0,20	0,27
Abandonado 35 años	0,03	0,03	0,04	0,16	0,06

Tabla 4. Tasa de erosión ($\text{Mg ha}^{-1} \text{ año}^{-1}$) en doce parcelas de distinto tamaño y edad de abandono en la estación experimental de El Teularet durante el año 2004.

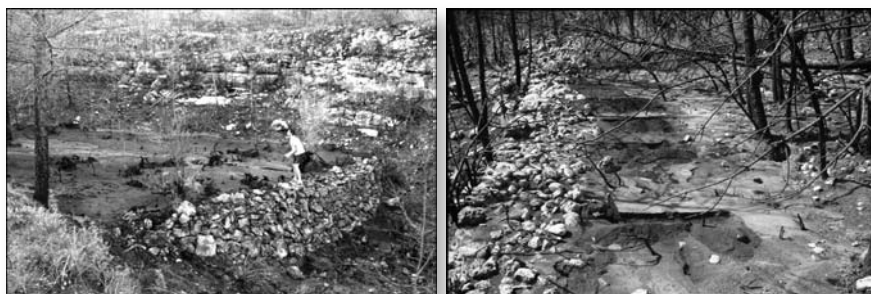


Figura 5. Vista de la sedimentación en terrazas de cultivo tras un incendio forestal en Navalón, municipio de Enguera, Valencia.

En el territorio valenciano el abandono del campo supone una reducción de la pérdida de suelo y agua. La presencia de terrazas de cultivo -aunque abandonadas- ha favorecido el control de la erosión del suelo. Esto se puede comprobar tras incendios forestales cuando las terrazas consiguen almacenar una parte importante del suelo erosionado. Sin embargo, estas terrazas no se mantienen ni se reparan, y se están degradando progresivamente. En un futuro cercano dejarán de ser funcionales por su colmatación o por la degradación a la que se ven sometidas, lo que en ocasiones supondrá su derrumbe. En ambos casos se producirá un aumento de la pérdida de suelo que puede ser muy elevada si coinciden eventos extremos de lluvia e incendios forestales. Este es un ejemplo más de la necesidad de la vuelta a las montañas mediterráneas de actividad humana que mantenga un paisaje antropizados durante milenios.

POBLES ABANDONATS I CONSEQÜÈNCIES EN EL MÓN RURAL VALENCIÀ

Agustí Hernández Dolz

Periodista

Les tipologies d'abandonament del món rural valencià les podem sintetitzar en cinc grans blocs: l'abandonament provocat per l'emigració rural; la construcció d'embassaments; les catàstrofes naturals (solsides, pantanades, riuades, terratrèmols); l'expulsió dels moriscos l'any 1609; i també les restes deixades per la construcció de colònies agrícoles i industrials.

Emigració rural

A partir del moment de màxima ocupació de la muntanya, cap a l'any 1910, es va produir un fenòmen d'emigració cap a les zones industrialitzades, que es va accentuar de forma notable abans de la Guerra Civil, i, posteriorment, cap als anys 60. En la segona meitat del segle XIX, però, ja s'havia produït una primera emigració, que és la que va provocar el principi del gran creixement



Les Alberedes (el Portell de Morella), lloc deshabitat situat en el mateix límit amb Terol, a la comarca dels Ports.

de les ciutats. D'esta forma, a comarques com els Serrans, el Racó d'Ademús, l'Alcalatén, els Ports, l'Alt Maestrat o l'Alt Millars, el número d'habitants s'ha reduït notablement. Alguns llocs fins a una cinquena part, i alguns altres municipis tenen ara una dècima part dels habitants que fa un segle.



La Reduela (Ludiente), és un mas de grans dimensions que té font, abeurador, el camí d'accés empedrat i vora una vintena de cases, en una de les zones més deshabitades i desforestades: la confluència entre les comarques de l'Alt Millars i l'Alcalatén.

L'Institut Nacional d'Estadística (INE) confirma estes dades. Castillo de Vilamalefa, amb 1.455 habitants l'any 1910, ara té 88. Totes les masies i aldees del seu terme, s'han despoblat excepte unes poques. Vallibona, amb 1.708 habitants en 1900, ara té 98. La província de Castelló, amb un important saldo migratori, tenia 322.213 habitants en

1910; 306.886 en 1920; el 1940 encara estava per davall de les xifres de 1910 amb 312.475 habitants, i no serà fins a 1950 quan ja ha recuperat el nivell de 1910, amb 325.091 habitants. Les ciutats de la província, com Castelló o Vila-real, no obstant, en tot este període no deixaren de créixer, nodrint-se de població forània o emigrada d'altres zones de l'Estat. El paisatge de la masia, situat des del riu Millars cap al nord, és el que més es va despoblar, amb la concentració de la població en els principals nuclis urbans.

També la persecució als maquis, durant la Postguerra, va obligar els masovers a dormir als pobles, acudint a les explotacions només durant el dia. Este fenòmen va provocar que, passada la persecució, molts masovers, còmodament instal·lats als pobles, ja no tornaren a viure als masos. Comarques com els Ports, en 1910 tenien quatre vegades més població que l'existent ara mateix.

Este procés d'emigració i ara esgotament biològic ha comportat l'abandonament, despoblació o desaparició de molts nuclis de població i masies incloses en estos municipis, com Las Tóvedas o Las Navas (Castielfabib), Bibioj (Villahermosa del Río), Jinquer (Alcúdia de Veo), Arteas de Arriba (Begís), El Molinar (El Toro), Loriguilla vell o el desaparegut Domeño, La Saranyana (la Todolella), Cabezo Royo (Ludiente), Vizcota, Cañada Seca o Berandia (Alpuente), el Rotgle (l'Alcora) o Suera Alta (Suera),

entre centenars més. Altres indrets lluiten per no despoblar-se definitivament: el Boixar, el Molinell, Bel o Villanueva de Viver; mentre que d'altres han sigut reocupats per neo rurals, com La Artejuela (Arañuel) o les Cases del Carbo (Villahermosa).

Embassaments

Un altre motiu que ha provocat l'abandonament d'indrets durant la segona meitat del segle XX ha sigut la construcció d'embassaments. Necessitats de les ciutats per al subministrament humà, o per a l'augment del regadiu que va condemnar a la desaparició a diversos pobles valencians. L'embassament d'Arenós provocà la destrucció de Campos de Arenoso i altres llocs pròxims. A les comarques de



La Llèqua (Morella) és una aldea situada a més de 1.000 metres d'altitud amb una arquitectura de pedra molt ben conservada.

València, el de Benagéber va obligar al trasllat del poble; el de Loriguilla va provocar l'enderroc i nova planta dels pobles de Loriguilla i Domeño; i el pantà de Tous provocà el canvi d'ubicació del lloc de Tous, amb el submergiment de l'antic. En temps més recents, l'embassament de Bellús obligà a l'enderroc d'una part de Guadaséquies.

Catàstrofes naturals

Apartat a banda mereixen les catàstrofes naturals. Han sigut un fet que ha provocat, històricament i en dates no massa recent, l'emigració. Com a mostres de riuades, la del Túria el 1957 va provocar l'aparició de nous llocs habitats com els barris de Fuensanta, Merced i Paloma, i d'altres barriades a poblacions com Alboraià, Algemesí, Manises o Montcada com a alberg de persones que arran de la pantanada ho havien perdut tot.

Històricament, els episodis de riuades, a la Ribera, han provocat la desaparició de nombrosos pobles: Pujol, Alasquer, el Toro, Pardines, Cotes, Alcosser o Paixarella. Hui les parets de Cotes i Pardines, recorden l'existència d'algun d'estos llocs. Altres



La Fonseca (Venta del Moro) és un caseriu situat junt al riu Gabriol, en el límit amb les terres de Conca, aigües avall de l'embassament de Contreras.

només es nomenen a la toponímia. Marines Vell va patir eixe mateix any una solside de pedres fruit de les intenses pluges, que va obligar al trasllat de la població a un nou emplaçament: Marines Nou, encara que molta gent va romandre al vell emplaçament.

Una altra catàstrofe són les pantanades, la de Tous en concret. L'any 1982 es va trencar l'embassament de Tous i després de negar tota la Ribera, es va plantejar el trasllat de dos nuclis afectats: Beneixida i Gavarda. En el primer cas, es va enderrocar tot el poble llevat de l'església, el cementeri i la font d'entrada, que encara hui es poden vore. En el cas de Gavarda, es va enderrocar part de les vivendes del vell poble i en una muntanya pròxima es va construir un nou nucli. Ara, al poble vell, hi ha solars entre cases habitades, de gent que al seu moment no va voler marxar.

Els terratrèmols històricament han afectat les comarques del sud valencià i han obligat a reconstruir pobles sencers. El 1829, Guardamar del Segura i altres pobles de la comarca del Baix Segura van ser destruïts per un terratrèmol.

La pujada del nivell freàtic o la mala evacuació d'aigües (vell lloc de Salinas, l'Alt Vinalopó) o Sant Francesc d'Assís del Molar (Elx) també ha provocat el canvi d'ubicació del primitiu nucli i el seu abandonament o desaparició.

Colònies agràries i industrials

La construcció de colònies agràries es va desenrotllar per a colonitzar àmplies zones de l'espai rural, amb dos lleis, una de 1868 i una altra del 1907. Fruit d'elles es va donar incentius per a introduir nous cultius, transformar secans en regadius, roturar boscos i sembrar l'espai resultant... Fruit d'esta llei es crearen les colònies de Santa Eulàlia (entre Sax i Villena), Els Plans d'Alcoi, la

Colònia del Montgó (Dénia) i Sierra de Salinas (Villena). En alguns d'estos llocs, com a la impressionant Colònia de Santa Eulàlia es van aplicar principis basats en una mentalitat benefactora, seguint l'exemple de diverses propostes de l'anomenat socialisme utòpic que es venia desenvolupant a altres països europeus. Les antigues instal·lacions d'estes fàbriques i les vivendes annexes, encara es troben en peu. Les colònies industrials han donat a territori valencià, com a màxima expressió, la Fàbrica Giner, a Morella, hui reconvertida en alberg rural.



Santa María de Cameros, comarca de los Cameros, La Rioja, es troba en una zona on hi ha desenes més de despoblats.

Convents, ermites

De vegades, l'abandonament també fa referència a llocs que funcionaven com a nuclis de població, encara que com a tal no ho foren. La desamortització de Mendizábal (1835) va provocar el buidatge de molts convents, alguns dels quals encara hui es troben en runa o estan sent restaurats (la Murta a Alzira, la Cartoixa d'Ara Christi a Altura, el Corpus Christi a Llutxent o el Desert de les Palmes a Benicàssim, entre d'altres). L'església de Benicalaf (Benavites), rodejada de tarongers, és ja l'últim testimoni de l'existència d'este llogaret que va ser agregat a Benavites, es despoblà i va ser enderrocat.



Belchite, Aragó, té dos nuclis de població. El originari, bombardejat durant la Guerra Civil i ara en runes; i el nou, de nova planta.

L'expulsió dels moriscos

Un fet que també ha influït de forma notable en la història demogràfica valenciana, és l'expulsió dels moriscos, esdevinguda l'any 1609. Entre una tercera i una quarta part de la població valenciana d'aquell moment (unes 120.000 persones sobre 400.000 veïns aproximadament) van ser expulsats i determinades zones quedaren pràcticament deshabitades, i unes altres perderen una gran part de la seua població. A llocs com les valls de Seta, Guadalest, Gallinera o Alcalà (Alacant), el Massís del Caroig (València), la Serra d'Espadà a Castelló o a ciutats com Xàtiva, Gandia, Ontinyent o Oriola, la pèrdua de població va ser notable.

La situació hui

El màxim nivell de despoblació a la muntanya i l'interior valencià es va produir cap a finals dels anys 70 i principis dels 80. De llavors ençà, s'està produint una rehabilitació de molts llocs, bé com a zones de segona residència o per part de persones amb una altra cultura, encara que la majoria de municipis continuen perdent població. Són les dues cares, hi ha moltes vivendes reformades, però no hi viu gent regularment. També es dóna l'empadronament a llocs on no es viu per a aconseguir incentius fiscals. D'esta forma, el municipi també pot demostrar que té una certa població estable per a reclamar a l'Administració determinats serveis (escoles, atenció mèdica...).

Encara es calcula que hi ha més de 500 nuclis, masos o llogarets abandonats o deshabitats al conjunt de l'interior i la muntanya valenciana. En comarques com els Ports la densitat de població a penes passa dels 5 habitants per quilòmetre quadrat.

Signes d'eixe poblament perdut són la recuperació de la massa forestal de les muntanyes valencianes d'un segle cap ací. Quan ací hi havia vida, les roturacions, les carboneres, la necessitat de tindre hortes i pastures... feren desaparéixer grans zones d'arbrat. Els testimonis fotogràfics de principis o meitat del segle XX ens permeten comprovar algunes serralades hui cobertes d'arbres, en aquell moment abancalades per al cultiu fins a l'últim racó i desforestades.

El resultat és que ara, en més del 50% del territori valencià viu menys del 5% de la població total. L'envelliment i l'esgotament biològic, la inviabilitat econòmica per la manca de rendiment de l'agricultura o la ramaderia, l'aïllament i la manca de perspectives continuen provocant, igual que fa un segle, l'emigració.

El Consell Valencià de Cultura ha publicat el llibre *Pobles abandonats. Els paisatges de l'oblit*, en el qual analitza el fenòmen de l'emigració i l'abandonament que han patit nombrosos llogarets i pobles valencians durant la segona meitat del segle XX, especialment a les comarques de Castelló. El llibre ha sigut editat en la col·lecció *maior*, és a dir, amb gran format, i té més de 200 imatges.

Els autors de la publicació són el periodista i escriptor Agustí Hernández Dolz (Alboraia, 1977) que té un parell de llibres publicats; i el geògraf i escriptor José Manuel Almerich (Torrent, 1963), que té una veintena de publicacions sobre patrimoni cultural i natural del País Valencià.

LA VIDA QUOTIDIANA AL MÓN RURAL

José Manuel Almerich Iborra

Geògraf i Escriptor

Fam i misèria. Estes dos paraules resumixen la situació que es vivia en els pobles espanyols fins a mitjan segle XX. Fins i tot a les ciutats, el drama de la fam estava sempre present, però era realment a l'entorn rural on estos conceptes s'agreujaven i, pitjor encara, no oferien alternativa possible. Des de l'Edat Mitjana, la història dels pobles és la lluita per la supervivència. Les dificultats econòmiques, les pestes, els impostos, la mortalitat prematura, els espolis, el poder de l'església, la injustícia, la desigual propietat de la terra, la dependència de l'agricultura, les sequeres, les catàstrofes naturals, les tales dels boscos, la pèrdua d'identitat, les pressions de la noblesa o els senyors, l'analfabetisme i les humiliacions, van tenir sotmeses generacions senceres d'hòmens i dones que a penes van poder avançar.

De fet, Espanya fins fa a penes setanta anys era un país endarrerit, inculte, aïllat i analfabet, a anys llum de la resta dels països de l'Europa occidental. Eminentment rural, mal comunicat i amb un desconeixement absolut del món que hi havia mes enllà de les muntanyes, la societat rural espanyola no va tenir més eixida que escapar d'aquella situació de misèria quan tenia l'oportunitat d'emigrar cap a la costa i les ciutats industrials, quant algú, al mas, lis va dur una radio o tancaren les escoletes rurals. Ningú, absolutament ningú, dels vells entrevistats, dels últims habitants de pobles abandonats, no ha reconegut que el temps passat fóra millor o que tingueren una infància o una joventut dignes de recordar.

El que sí que enyoren són els veïns que a poc a poc se'n van anar. Però també recorden els odis i enveges en què vivien immersos, odis que van tenir el seu màxim exponent en les contínues guerres i vexacions del segle XIX i que va culminar amb les confrontacions carlistes i la Guerra Civil. Han estat molts anys de soledat els que han marcat els nostres confidents, i ser els últims habitants de pobles que a vegades van superar el miler d'habitants, els que han tancat darrere seu la porta d'una casa que s'afonava, és una sensació d'impotència i resignació que ha quedat reflectida en els seus rostres.

Les històries dels pobles i aldees de l'interior valencià han estat vertaderes epopeies d'uns hòmens en pugna constant amb la misèria i el treball, captius de la incultura i la submissió. La Corona o el estat als anys de postguerra, l'Església i la Noblesa o els amos, compartien el poder i la riquesa mentre milers de submisos i esforçats llauradors es deshidrataven en suor. La nostra geografia s'ha anat formant a colps de destrall i aladre, al pas dels quals van sucumbir boscos sencers. I la història rural és la història del drama de molts pobles en la lluita per la vida. Pedra a pedra, bancal a bancal, van anar escalant muntanyes en verticalitat desconcertant per a extraure de la terra el poc que esta era capaç de donar. En totes les entrevistes i conversacions mantingudes amb els últims habitants del món rural, sorgix la paraula *misèria* com a denominador comú.

Entre els masovers, per exemple, tots eren pobres i l'única diferència entre ells era tan sols el nombre de caps de bestiar o les terres que podien cultivar, quasi sempre en arrendament o parceria. Els animals eren la seua reserva, la seua fe de vida. Per a mantenir el ramat era necessària una gran extensió de pastures o muntanyes amb què nodrir-lo. D'altra banda, l'agricultura de muntanya tenia un rendiment summament escàs, costós i estava exposada als avatars de la climatologia. La pobresa de la terra i la seua ubicació marginal, no podien mantenir una població que, a pesar de la seua elevada mortalitat, continuava augmentant, i la terra, per herència, continuava dividint-se més i més. La joventut, sense alternatives i moltes vegades sense escolaritzar, estava condemnada a emigrar.

El mestre, víctima igual que els metges rurals d'esta situació, estava mal pagat i tan sols cal veure en qualsevol de les nostres excursions a peu com era la casa on vivia l'educador. La consciència social a vegades acordava pagar a banda els èxits de "*llegir, escriure o comptar*". En 1839 els xiquets pagaven a l'escola la meitat dels honoraris, la resta era a càrrec del municipi. La veritat és que a penes anaven els xiquets a escola, per considerar els pares que la seua missió estava en el camp, i tot just amb set anys ja ajudaven en les tasques domèstiques, tenint cura dels germans menuts, donant de menjar als animals en els galliners i estables i fins i tot eixint a fer de pastors. Els afortunats que podien anar a escola, la deixaven, en el millor dels casos, als catorze anys, quan ja passaven a treballar al camp com si foren adults. Un simple escolar era, en el segle XVIII, com un universitari en els nostres dies.

La situació de la dona era, en molts casos, vertaderament dramàtica. Els maltractaments eren freqüents en els pobles rurals, amb exigències de treball moltes vegades molt per damunt de les seues possibilitats, sent molt xiquetes.

« Mon pare –ens diu Josefa- em feia passar la serra de cap a cap per a anar a collir olives on ell diguera. També havia de cuidar de la casa i dels meus sis germans menuts, fer carbó de bruc vigilant que no es cremaren les arrels més del compte, perquè si no mon pare em pegava. Vaig treballar de xiqueta com una esclava i me'n recorde que els hiverns eren tan freds que el meu germà i jo, per no congelar-nos, tallàvem a trossos una manta vella i amb ella ens embolicàvem els peus, lligant-los amb una corda, ja que jo no vaig tindre les meues primeres sabates fins als dèsset anys. Hi havia moltes vegades que, quan caminava per la muntanya, se'm clavaven les pues de les argelagues i ma mare havia de traure-me-les dels peus amb molt de compromís. Llavors eren molts els xiquets que anaven descalços, moradencs pel fred, pels carrers i els camins dels pobles de la vall. A més de segar, llaurar, sembrar, arregar, ventar, donar de menjar als animals i netejar els estables, anar per aigua a la font pròxima, preparar el pa i el menjar, també arregaràvem bellotes per a fer-ne farina. El més dur, no

obstant, era llavar la roba a la vora d'el riu o al llavador quan era possible. Primer calia trencar la capa de gel que es formava sobre l'aigua i fregar la roba en l'aigua freda mentre les mans se't quedaven congelades. Els treballs del camp en els anys quaranta arribaven a ser duríssims.

Segar suant a dolls, treballar tot el dia de sol a sol, llevar les herbes dels sembrats amb un aixadell, o anar portant les pedres dels camps una a una per a crear els murs de pedra seca que any rere any calia reconstruir. Moltes vegades, els que treballaven a jornal per a l'amo de la terra, que tampoc era ric, havien de desplaçar-se lluny i es quedaven a pernoctar allí. Després, quan tornaves al mas, amb el cos molt de treballar, havies de netejar un poc la casa i una vegada sopaves, dormir dins del paller amb les bèsties. Al matí següent, molt enjorn, una altra vegada tornaves al tall. Llavors, l'obediència cega als pares o patrons era total i absoluta, tingueren o no raó.

La societat rural, fins ben entrats els anys cinquanta, era una societat indefensa, mal alimentada i exposada a les epidèmies i infeccions. La gent moria de sobte per un simple refredat, xiquets que s'havien simplement deshidratat, per la pallola, la pigota o un còlic miserere que no era més que una peritonitis. Una bronquitis o una pulmonia se t'enduien sense diagnòstic ni medicines eficaces que no foren més que la llet amb mel o l'alcohol. ¿Què podia fer el metge davant d'això, quan es presentava davant del malalt sense res, ni instrumental ni coneixements? Des de l'Edat Mitjana el cirurgià-barber, com en deien, a penes sabia més que practicar sagnies, ventoses, extraccions nasals de pòlips, ocupació d'embenats en luxacions o fractures. El metge en els pobles era un poc menys ignorant que la resta de la població, però poc podia fer en aquelles circumstàncies, a més d'escoltar el malalt i consolar-lo.

Altres oficis, menys qualificats però no per això menys necessaris per al funcionament de les comunitats rurals, eren el de pastor, carboner, esquilador, pedrapiquers i margenadors que eren els que construïen els murs de pedra seca que delimitaven camins i cultius, especialment a la comarca dels Ports. El pastor a

vegades era un membre de la família, si es tractava d'hàbitat dispers o un pastor contractat per la comunitat que portava a la muntanya el ramat pertanyent a la col·lectivitat. Este havia de tenir un boc, dos mastins i un sagal. El mascle era per a cobrir femelles, els mastins per a defensar-se dels llops i el sagal per a ajudar el pastor. El pastor podia portar juntes cabres i ovelles, però a vegades no se'ls permetia pasturar juntes. Podia aprofitar la llet per a consumir-la ell, el sagal i els gossos. A vegades la picaresca feia que es munyiren per a vendre i per eixe motiu es precintaven les mamelles de les cabres i ovelles amb pega. És curiós, però com se suposa que tenia molt de temps lliure, el pastor solia tocar la flauta o algun instrument i era sol·licitat en les festes dels pobles, en les xales de les masies o en les rogatives.

Una altra professió, a vegades exercida pels mateixos pastors, era la d'esquilador, probablement una de les activitats més dures i desagradables que podien realitzar-se; era una faena bruta, lligada a la calor aclaparadora i al brunzit de les mosques, a l'olor dels rovells i els excrements.

“Esquilant passaves moltíssimes fatigues, -ens conta Rafael, jo vaig començar a esquilar quan tenia 11 anys i em veia negre per a manejar-me amb els animals que ocupaven més que jo. Calia esquilar cada dia moltes ovelles. Treballaves sempre a estall i pagaven unes dos pessetes per cada borrega. La calor no hi havia qui la suportara, ja ben avançat el mes de maig, rajant suor i tirat entre rovells i cagarrutes. D'allò no vull ni recordar-me'n”.

El de pedrapiquer també era un ofici dur. Hi havia qui a penes aguantava un mes amb les mans ferides. Rodrigo ens conta que va començar a treballar de pedrer als dotze anys. Els rastells solien tenir un metre de longitud i cada vegada la pedrera era més profunda, i per a traure'ls una vegada tallats, ho passaven molt malament. Cada llamborda es pagava a tres pessetes i es traslladaven una a una al carro i amb molt de compromís. Si es trenquen, la faena no havia servit per a res. Les muntanyes d'arenosa de la Calderona i Espadà van ser els llocs d'on s'extreia la pedra necessària per a la construcció i el pavimentat dels carrers.

La vida als pobles va ser extremadament dura, especialment en els anys de postguerra. Molts dels testimonis pertanyen a tan sols una generació anterior a la nostra, per la qual cosa no podem de cap manera retraure la fugida en massa que va suposar l'emigració cap al litoral. Pel que fa a la població dispersa, la vida era encara, si és possible, més sacrificada. Des de la formació de les primeres masies fins al primer terç del segle XIX, el masover va ser considerat un personatge important, influent en la vida del poble més pròxim i també sobre els criats i treballadors que explotaven la seua propietat. Vivia a vegades a la vila, on tenia poder i participava en la vida pública municipal.

Tot açò va experimentar un canvi radical. Amb les successives divisions de terres per herències, el masover va passar a ser un pobre agricultor que ja no podia viure de les seues terres, que havia de treballar per a altres a jornal, i havia perdut els privilegis del municipi. El mer fet de viure aïllat feia que la seua forma de comportar-se, de parlar, de vestir, provocara el menyspreu dels veïns del poble. Recorde una ocasió, no fa molts anys a Atzeneta del Maestrat, en què se'ns va atendre en un comerç abans que a un senyor que ja estava allí. Quan indicàrem que ell anava primer, la dependenta, en to despectiu, va dir: "o, vostre primer, este és un masover".

Esta situació de marginació entre persones humils i que compartien en definitiva el mateix espai geogràfic, generava una forta tensió entre el poblament dispers i el nucli urbà. Els del poble no solien casar-se amb masovers i estos tampoc no ho feien amb els del poble. L'emigració va deixar la major part de les masies abandonades. Encara hi viu gent, molt poca, però en els pobles les coses tampoc anaven res bé. Els nuclis urbans van patir un fort descens demogràfic simultani a les masies, i la gent va emigrar majoritàriament a Catalunya, Castelló i València.

A partir de la dècada dels setanta, el masover va deixar de ser un ciutadà de segona, tenia el seu vehicle propi, vestia bé, baixava al poble a comprar i portava als seus fills a escola. Estos fills ja no tornaren a treballar les terres del mas.



Els ponents amb el Director de l'Econòmica, D. Francisco Oltra i el President de la Comissió de Medi Ambient, D. Vicent Cebolla, moments abans de la celebració de la taula redona, en la "Saleta de l'Entitat Fundadora" en el Centre Cultural de la Fundació Bancaixa.



El públic va seguir amb interès les diferents intervencions i participà molt activament al col.loqui que tancà l'acte.



La taula va estar moderada per D. José Manuel Almerich, que intervingué, a més a més, com a ponent amb D. Artemi Cerdà i D. Agustí Hernández.